



Bestyrelsesmøde den 26. september 2022

19. september 2022

Pkt. 5. Konsekvenser ved etablering af Lynetteholm, metrolinje og Østlig Ringvej

1. Indstilling

Det indstilles, at bestyrelsen tager orienteringen til efterretning.

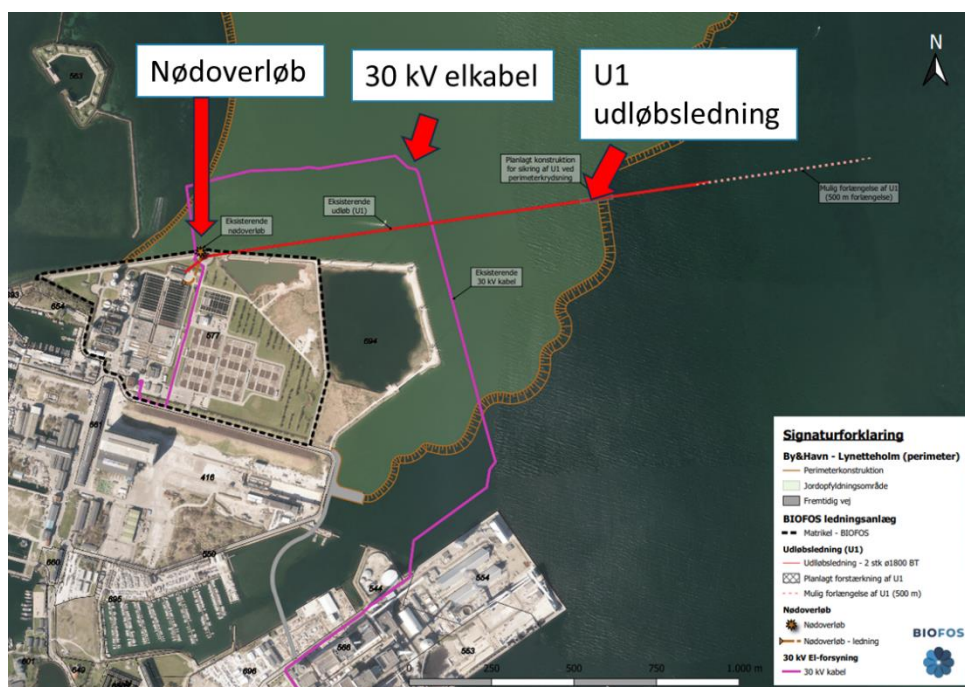
2. Baggrund

Med etableringen af Lynetteholm samt overvejelserne om ny metrolinje og Østlig Ringvej følger en række konsekvenser for Renseanlæg Lynetten. Flere anlægsdele skal omlægges eller ændres for at sikre funktionen af renseanlægget under og efter etableringen af de tre infrastrukturprojekter. Flere ændringer vil tage år at projektmodne og realisere.

Med dette tilbagevendende punkt på dagsordenen får bestyrelsen en oversigt over konsekvenserne og en løbende orientering om udfordringer og status, inkl. en oversigt over de økonomiske konsekvenser.

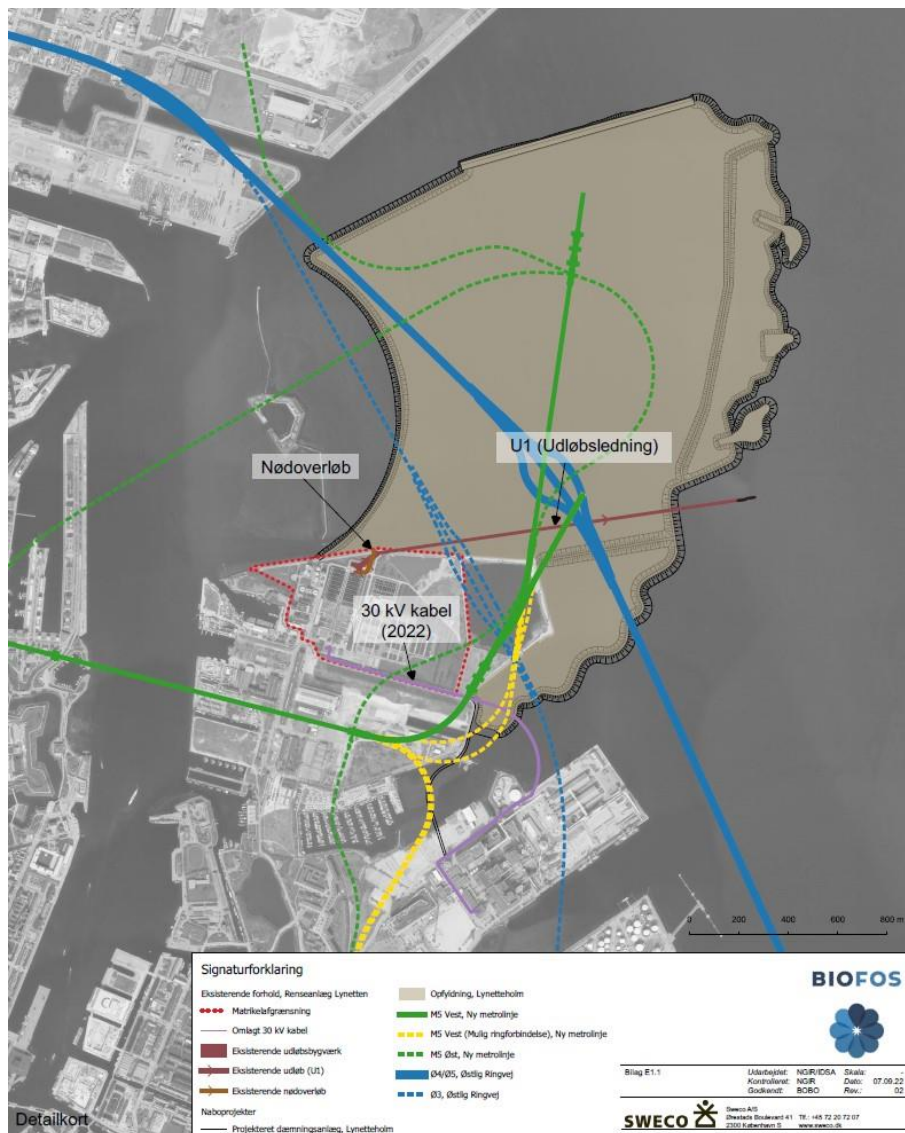
3. Overordnede konsekvenser

Etablering af Lynetteholm blev vedtaget ved lov om anlæg af Lynetteholm den 4. juni 2021. Nedenfor ses placeringen af de af BIOFOS' anlægsdele, der berøres af Lynetteholm.



Når der refereres til "det politiske forståelsespapir", henvises der til den politiske aftale, som blev indgået den 1. juni 2021 mellem BIOFOS' 15 ejerkommuner og Transportministeriet om rammerne for udviklingen omkring Lynetteholm.

Nedenfor ses de linjeføringer, der aktuelt er i spil for metroudbygningen og Østlig Ringvej, og som vil berøre BIOFOS.



4. Delopgaver

4.1. Omlægning af 30 kV søkabel

Problemstilling: BIOFOS' el-forsyning består af to 30 kV-el-kabler, et landkabel og et søkabel. Søkablet er ført under havbunden, hvor Lynetteholm skal anlægges. Kablet skal lægges om, da det ikke kan holde til belastningen fra jordpåfyldningen.

Status: Omlægning af el-kablet er omtalt i forarbejderne til anlægsloven. Håndtering af denne opgave er ikke omtalt i det politiske forståelsespapir. BIOFOS har etableret et nyt kabel fra Amagerværket og tværs under Margretheholm Havn og frem til BIOFOS via Refshalevej. Det nye kabel er idriftsat. Det gamle søkabel er taget op og fjernet til skrot.

Nyt siden forrige bestyrelsesmøde: Der er indgået aftale med Energinet om optagning af søkablet, der blev taget op medio august. Projektet kan herefter afsluttes.

4.2. Sikring af udløbsledningen U1 ved perimenter

Problemstilling: Lynetteholms perimenter vil krydse BIOFOS' udløbsledning U1, som består af to parallelle rørledninger på havbunden. Udløbsledningerne skal sikres i krydsningspunktet for at kunne bære den ekstra belastning.

Status: Det er aftalt som en del af det politiske forståelsespapir, at BIOFOS skal finansiere 38,5 mio. kr. til sikringen, og at By & Havn betaler eventuelle omkostninger herudover. BIOFOS har aftalt med By & Havn, at By & Havn udfører selve sikringen på vegne af BIOFOS. Parterne har beskrevet vilkårene for samarbejdet og arbejdets udførelse i en aftale fra juni 2022. By & Havn forventer at udføre sikringen i perioden efteråret 2023-forår 2024.

Nyt siden forrige bestyrelsesmøde: Der er en god dialog med By & Havn om den tekniske løsning af sikringen.

4.3. Nødoverløb

Problemstilling: Når By & Havn lukker Lynetteholms perimenter forventelig primo 2026, vil BIOFOS' eksisterende nødoverløb føre ud i den indsø, der dannes af perimenteren. Nødoverløbet skal derfor være omlagt med udgangen af 2025.

Status: Omlægning af nødoverløbet er omtalt i forarbejderne til anlægsloven. Håndtering af denne opgave er ikke omtalt i det politiske forståelsespapir. BIOFOS er i gang med udarbejdelsen af tekniske løsningsforslag for nødoverløbet.

Nyt siden forrige bestyrelsesmøde: Der er gennemført et rådgiverudbud og fundet en teknisk rådgiver, som nu er ved at udarbejde løsningsforslag for nødoverløbet.

4.4. Sikring af udløbsledningen U1 generelt

Problemstilling: Når By & Havn lukker perimenteren primo 2026, kan jordopfyldningen af Fase 2-depotet begynde. Udløbsledningen U1, der delvist er beliggende under fase 2-depotet, skal sikres mod belastningen fra såvel tung trafik og jordopfyld.

Status: Sikring og forlængelse af U1 er omtalt i forarbejderne til anlægsloven. Det er aftalt som en del af det politiske forståelsespapir, at denne opgave afventer en beslutning om, hvorvidt Renseanlæg Lynetten skal flytte. Spørgsmålet om flytning afklares som led i analysen om den fremtidige placering af renseanlæg i hovedstadsområdet.

Nyt siden forrige bestyrelsesmøde: BIOFOS har igangsat udarbejdelse af løsningsforslag, som kan udskyde behovet for at sikre U1, fx ved etablering af kørevej uden om/vest for U1, eller henover U1 i en enkelt transportkorridor.

4.5. Forlængelse af udløbsledningen U1

Problemstilling: Det fremgår af forarbejderne til anlægsloven, at udløbsledningen U1 skal forlænges med 500 meter af hensyn til badevandskvaliteten på østsiden af den kommende Lynetteholm.

Status: Det fremgår af det politiske forståelsespapir, at forlængelsen afventer en beslutning om, hvorvidt Renseanlæg Lynetten skal flytte. By & Havn har på foranledning af BIOFOS påtaget sig at undersøge, om en forlængelse af U1 kan udsættes, og ifølge det politiske forståelsespapir skal By & Havn i givet fald ansøge om dette som en projektændring. BIOFOS afventer konklusionen på By & Havns undersøgelser vedrørende udsættelsen af forlængelsen. Forlængelsen bør under ingen omstændigheder gennemføres, før der er en afklaring på øvrige delopgaver vedr. U1, jf. pkt. 4.4. og 4.6.

Nyt siden forrige bestyrelsesmøde: Intet nyt.

4.6. Østlig Ringvej

Problemstilling: Ifølge forundersøgelserne til Østlig Ringvej vil ringvejens forventede trace (Ø3 og Ø4/5) krydse udløbsledningen U1 inden for Lynetteholms perimenter. Konsekvenserne for U1 er ikke klarlagt, men de forventes at medføre behov for en omfattende sikring eller en omlægning af U1.

Status: Foruden påvirkningen fra anlæggelsen af Lynetteholm vil også Østlig Ringvej få en afgørende betydning for U1. Der afventes nærmere oplysninger om Østlig Ringvejs projekt- og tidsplan, da begge er afgørende forudsætninger for BIOFOS' videre planlægning, herunder afklaring af om den bedste og billigste løsning vil være at anlægge en ny udløbsledning.

Nyt siden forrige bestyrelsesmøde: Transportministeriet har den 22. august 2022 offentliggjort materiale til høring over strategisk miljøvurdering (SMV) af plan for byudvikling og infrastruktur til Østhavnen, herunder Lynetteholm. Der forventes at være flere oplysninger om Østlig Ringvej og konsekvenserne for BIOFOS' anlæg. Der er høringsfrist den 9. januar 2023, og BIOFOS' høringssvar forventes forelagt for bestyrelsen på mødet i december. BIOFOS har indledt en god dialog på chefniveau med Sund & Bælt, der er ansvarlig for etablering af Østlig Ringvej.

4.7. Metroinjføring

Problemstilling: Den strategiske miljøvurdering (SMV), jf. pkt. 4.6., omtaler to alternative tracéer for den fremtidige metro, der skal betjene Lynetteholm. Det ene trace går hen over BIOFOS' matrikel og nogle af bassinanlæggene.

Status: De tekniske, juridiske og økonomiske konsekvenser er ikke klarlagt.

Nyt siden forrige bestyrelsesmøde: Den strategiske miljøvurdering blev offentliggjort den 22. august, jf. pkt. 4.6. BIOFOS har påbegyndt dialog med Metroselskabet om konsekvenserne.

4.8. Udleje af areal til jorddepot

Problemstilling: Efter beslutningen om, at By & Havn ikke skal klappe opgravet havnebund i Køge Bugt, har By & Havn brug for et areal til midlertidig oplagring af den opgravede jord.

Status: Københavns Kommune har henvendt sig til BIOFOS og spurgt om muligheden for, at dele eller hele vores askedeponi på Renseanlæg Lynetten kan anvendes til mellemoplæg af jord i perioden tidligst fra marts 2023 til 2026/2027 med et ønske om at leje et areal til brug for den midlertidige deponering. Der vil være tale om, at By & Havn lejer arealet, og at miljøgodkendelser mv. også skal afklares.

Nyt siden forrige bestyrelsesmøde: Intet nyt.

5. Økonomi

Nedenfor ses en samlet oversigt over de økonomiske konsekvenser for BIOFOS Lynettefællesskabet A/S:

Emne	Investeringsbehov	Realiseret forbrug/ mio. kr.	Kommentar
4.1. Omlægning af 30 kV søkabel	(fortroligt)	(fortroligt)	
4.2. Sikring af udløbsledningen U1 ved perimeter	38,5 mio. kr.	(fortroligt)	Egne timer er ikke indeholdt i de 38,5 mio. kr.
4.3. Nødoverløb	Ikke kendt.	0	
4.4. Sikring af udløbsledningen U1 generelt	Ca. (fortroligt).	0	Groft estimat.
4.5. Forlængelse af udløbsledningen U1	Indeholdt i ovenstående pkt. 4.4.	0	
4.6. Østlig Ringvej	Indeholdt i ovenstående pkt. 4.4.	0	
4.7. Metroinjføring	Ikke kendt.	0	

Emne	Investeringsbehov	Realiseret forbrug/ mio. kr.	Kommentar
4.8. Udleje af areal til jorddepot	Ikke kendt.	0	
Timer	(fortroligt)	(fortroligt)	
SUM:		(fortroligt)	