



Bestyrelsesmøde den 5. april 2024

22. marts 2024

Pkt. 10. Aftale om dæksten og jordopfyld ved Renseanlæg Lynetten

1. Indstilling

Det indstilles, at bestyrelsen bemyndiger direktionen til at indgå aftalen om dæksten og jordopfyld.

2. Baggrund

Med etableringen af Lynetteholm samt overvejelserne om ny metrolinje og Østlig Ringvej følger en række konsekvenser for Renseanlæg Lynetten. Bestyrelsen orienteres på hvert bestyrelsesmøde om status for de projekter og konsekvenser, det har for BIOFOS og især for Renseanlæg Lynetten.

I den forbindelse har BIOFOS været i dialog med By & Havn om at indgå en aftale om håndteringen af matrikelgrænsen mellem Renseanlæg Lynetten og den kommende halvø.

Matrikelgrænsen til Lynetteholm består af en betonkant og kystsikringssten (dæksten), der går ud til matrikelgrænsen i vandkanten.

Selve matrikelgrænsen er ikke reguleret i anlægsloven, og derfor har BIOFOS udarbejdet nærværende aftale med By & Havn om håndteringen af denne.

Afgrænsningen af BIOFOS' matrikel kan ikke forblive kystsikringssten, når Lynetteholm etableres. Derfor har BIOFOS og By & Havn udarbejdet aftale om, at By & Havn vederlagsfrit kan fjerne dækstenene og anvende dem i etableringen af kystlandskabet på Lynetteholm. Til gengæld etablerer By & Havn en niveaufri overgang mellem BIOFOS' matrikel og den nye halvø ved at påfylde ren jord. Skellet fastsættes når jorden er påfyldt.

3. Økonomi, herunder driftsudgifter og finansiering

Aftalen påfører ikke BIOFOS udgifter hverken til drift eller finansiering.

Derimod vurderer BIOFOS, at aftalen sparer selskabet for udgifter til flytning og bortskaffelse af dæksten samt påfyld af ren jord op mod matrikelskellet.

Bilag

Aftale om fjernelse af dæksten og opfyld på Refshaleøen på BIOFOS' ejendom inkl. bilag

København, april 2024

Aftale om fjernelse af dæksten og opfyld på Refshaleøen på BIOFOS' ejendom

Mellem Udviklingselskabet By & Havn I/S

og BIOFOS Lynettefællesskabet A/S

Foreløbig udgave

Indholdsfortegnelse

Side 2

1.	Parterne	3
2.	Baggrund og formål	3
3.	Fjernelse af dæksten og genopfyld med jord	4
4.	Overdragelse	4
5.	Tvister	4
6.	Bilag	5
7.	Underskrifter	5

1. Parterne

Udviklingselskabet By & Havn I/S
CVR-nr. 30 82 37 02
Nordre Toldbod 7
1259 København K
(herefter benævnt "By &Havn")

og

BIOFOS Lynettefællesskabet A/S
CVR-nr. 25 60 79 88
Refshalevej 250
1432 København K
(herefter benævnt "BIOFOS")

har dags dato indgået nærværende aftale om fjernelse af sten og genopfyldning med jord ("Aftalen"). By & Havn og BIOFOS er sammen benævnt "Parterne" og hver for sig "Part" eller "Parten".

2. Baggrund og formål

- 2.1 Baggrunden for Lynetteholm er bl.a. principaftale af 5. oktober 2018 mellem Staten og Københavns Kommune om anlæg af en ny halvø fra Refshaleøen og frem til Kronløbet (Nordhavn) i Københavns Havn. Lynetteholm skal bidrage til nyttiggørelse af jord og stormflodssikring af København.
- 2.2 Projektet er vedtaget af Folketinget ved lov nr. 1157 af 11. juni 2021 om anlæg af Lynetteholm ("Anlægsloven"). Anlægsloven bemyndiger By & Havn til at anlægge Lynetteholm og dertilhørende anlægsarbejder, jf. Anlægslovens § 1.
- 2.3 Lynetteholm anlægges ved at opfylde et areal i Københavns Havn, der grundlæggende sker ved etablering af en omkreds (perimeter), som opfyldes med overskudsjord fra anlægsprojekter i København og omegn. Anlægget sker i to faser: Fase 1 udgør en mindre perimeter, der blev færdiganlagt april 2023, mens fase 2 udgør en markant større perimeter, der anlægges i perioden november 2023 til 2026.
- 2.4 Til brug for etablering af perimeteren for fase 2-området, ønsker By & Havn at benytte de dæksten, som i dag udgør et dige ud mod Lynetteholms fase 2, og et dige ud mod Havbundssedimentsdepot Lynetten. Digerne udgør en del af den nordlige og den østlige strækning af BIOFOS ejendom, matr.nr. 577, Christianshavns Kvarter ("Ejendommen").
- 2.5 Digerens placering er vist på **bilag 1**. Koordinater for matrikelgrænsen for Ejendommen er vist i **bilag 2**.
- 2.6 På baggrund af ovenstående indgås nærværende Aftale mellem Parterne.

3. Fjernelse af dæksten og genopfyld med jord

3.1 Fjernelse af dæksten

- 3.1.1 By & Havn overtager i medfør af Aftalen vederlagsfrit alle dæksten i de to diger på Ejendommen, som vist på bilag 1.
- 3.1.2 By & Havn er berettiget og forpligtet til at fjerne dækstenene i den del af digerene som er vist på bilag 3.

3.2 Genopfyldning med jord

- 3.2.1 By & Havn er efter at have fjernet dækstenene, som beskrevet i pkt. 3.1.1 og pkt. 3.1.2, forpligtet til at genopfylde diget med ren jord i klasse 1, så slutniveauet passer med det omkringliggende område af Ejendommen.

3.3 Afsætning af matrikelgrænsen og opsætning af hegn i skel

- 3.3.1 Efter By & Havns genopfyldning med ren jord jf. pkt. 3.2.1, er By & Havn ansvarlig for og bekoster afsætningen af matrikelgrænsen ved en landmåler. Koordinater for matrikelgrænsen er vist på bilag 2.
- 3.3.2 By & Havn er ansvarlig for og bekoster opsætning af et hegn i skel mellem Ejendommen og Havbundssedimentsdepot Lynetten på matr.nr. 694, Christianshavns Kvarter. Hegnet bliver opsat i forbindelse med nedlukning af Havbundssedimentsdepot Lynetten.

4. Overdragelse

- 4.1 By & Havn er berettiget til at overdrage alle eller dele af sine rettigheder og forpligtelser i henhold til Aftalen til en enhed/selskab ejet af By & Havn, herunder fx Lynetteholmen P/S, eller ejet af By & Havns ejerkreds i forening eller isoleret for hver ejer.
- 4.2 BIOFOS er berettiget til at overdrage alle eller dele af sine rettigheder og forpligtelser i henhold til Aftalen til en enhed/selskab ejet af BIOFOS, eller ejet af BIOFOS' ejerkreds i forening eller isoleret for hver ejer.

5. Tvister

- 5.1 Aftalen er undergivet dansk ret.
- 5.2 Tvister løses ved voldgift i overensstemmelse med kapitel j i AB 18 (AB 18 er i øvrigt ikke gældende mellem Parterne).
- 5.3 By & Havns projektleder er Natascha Stephanie Nyhuus. By & Havns ledelsesrepræsentant er Hans Vasehus.

5.4 BIOFOS' projektleder er Anne-Mette Kirk. BIOFOS' ledelsesrepræsentant er Dan Fredskov. ^{Side 5}

6. Bilag

Bilag 1: Kort over Refshalevej (HP-ANL-SKT-002 af 23.02.2024)

Bilag 2: Målebrev af 18. juni 2009 matr.nr. 577, Christianshavns Kvarter, København

Bilag 3: Kort over skel ml. Københavns Havn og Lynettefællesskabet af 15.04.1999

7. Underskrifter

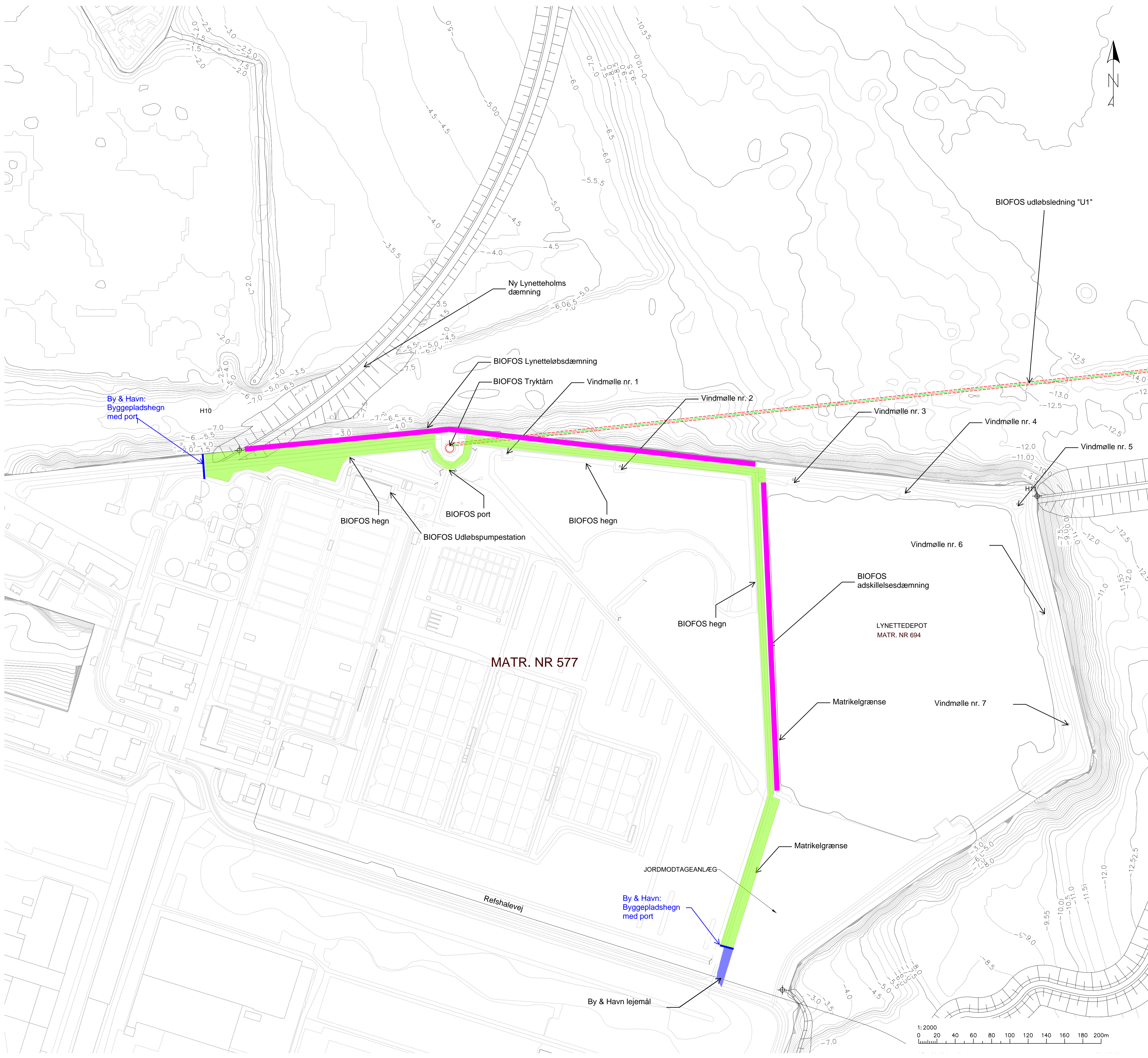
7.1 Aftalen underskrives digitalt og fremsendes til Parterne.

Dato:

Dato:

For Udviklingselskabet By & Havn I/S:
Hans Vasehus

For BIOFOS Lynettefællesskabet A/S:
John Buur Christiansen



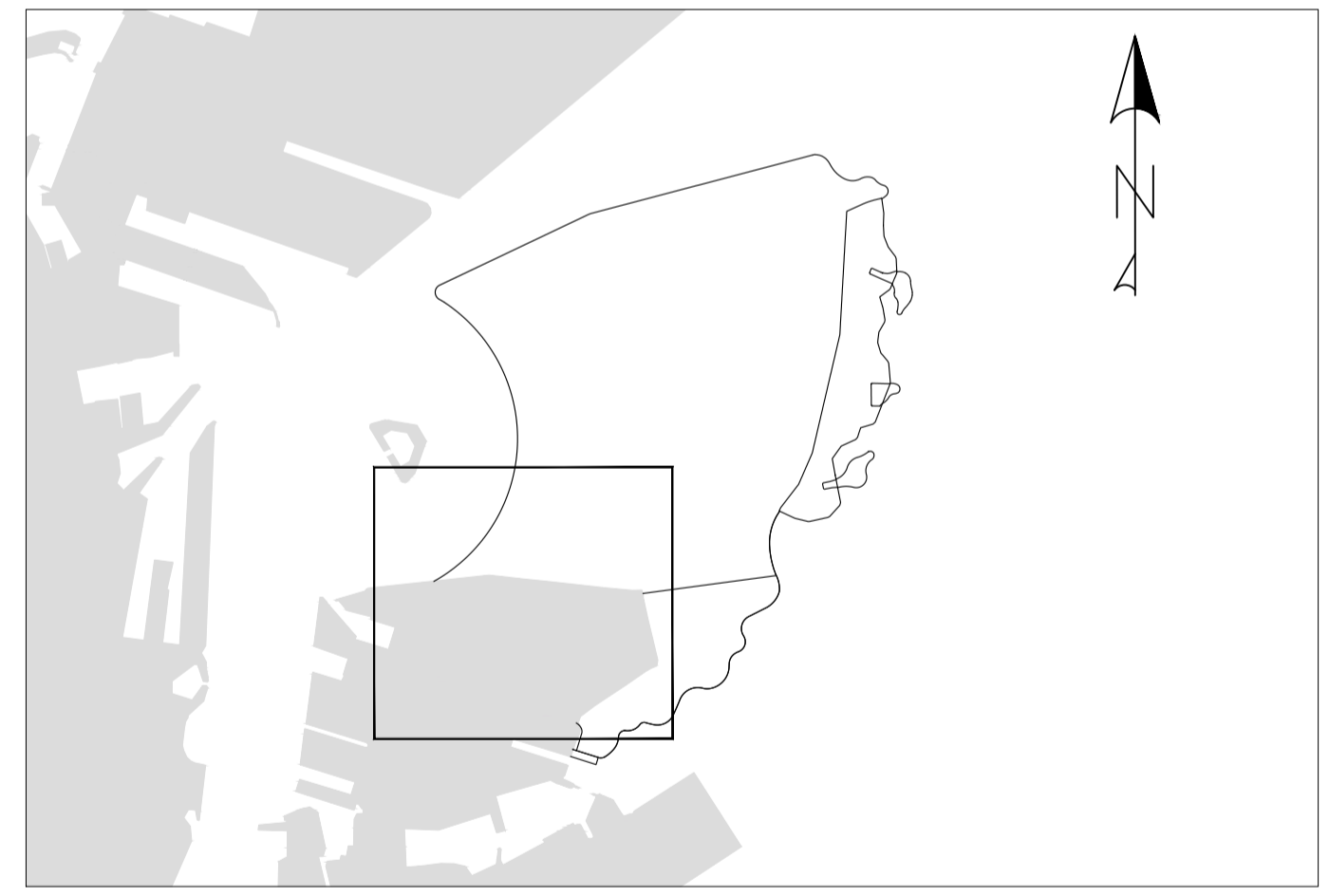
NOTER
 KOTER ER I m I SYSTEM DVR90
 KOORDINATSYSTEM ER DKTM3
 UBENÆVNT MAL ER I m

Bilag 1

SIGNATURER:

- BY OG HAVN LEJEMÅL MED TRANSFORMERSTATION
- ARBEJDSVEJ
- DIGER MED DÆKSTEN

SIGNATURER



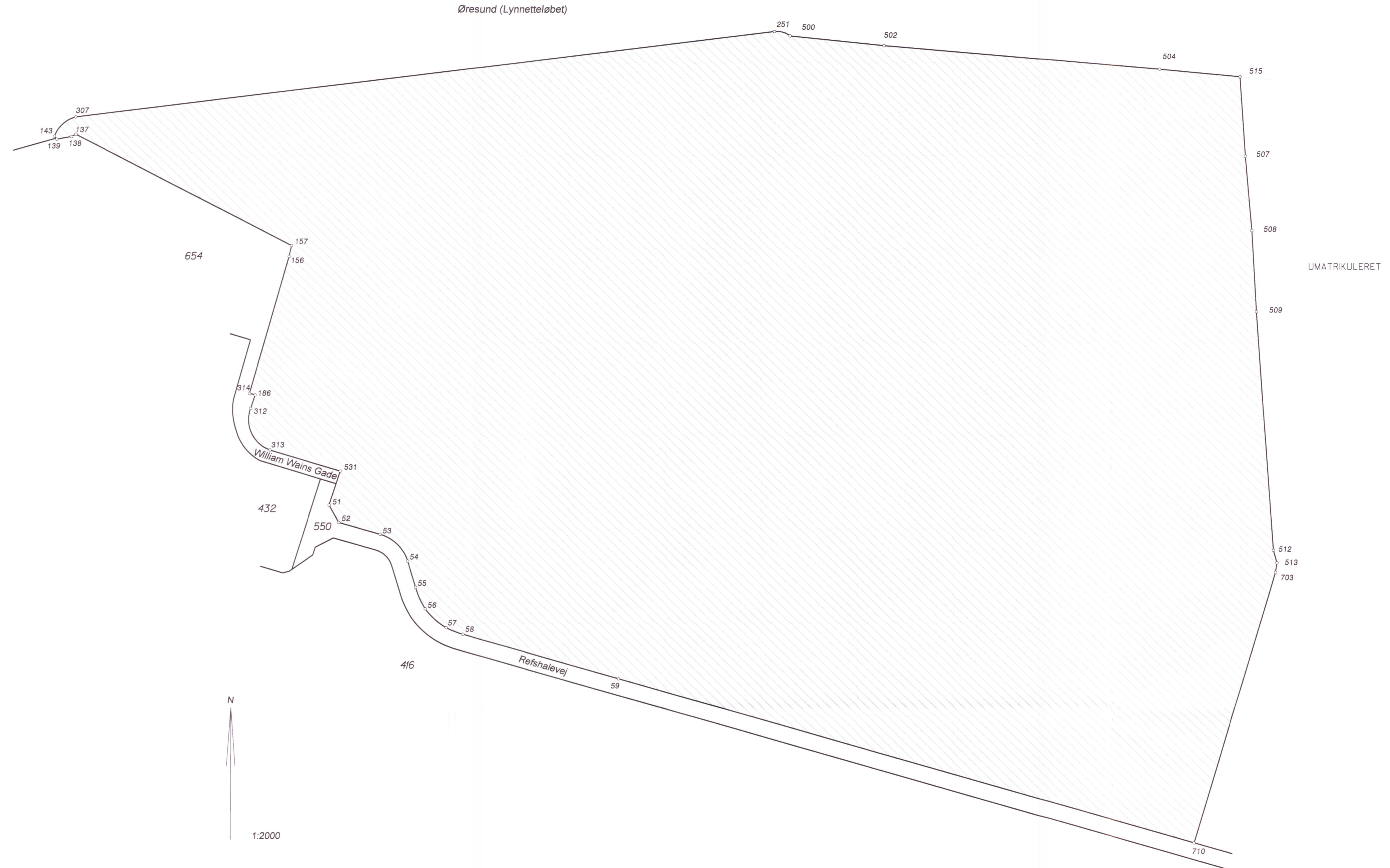
VER.	DATO	BEMERKNINGER	TEGN./UDARB.	KONTROL	GODKENDT
BY&HAVN Udviklingselskabet By & Havn I/S Nordre Toldbod 7 1259 København			Tlf +45 33 76 98 00 www.byoghavn.dk		
Lynetteholm <input checked="" type="checkbox"/> COWI COWI A/S Parallevej 2 2800 Kongens Lyngby			Tlf +45 56 40 00 00 www.cowi.com		
<input type="checkbox"/> ARKITEMA ARCHITECTS Arkitema Architects A/S Ny Carlsberg Vej 120 1799 København V			Tlf +45 70 11 70 11 www.arkitema.com		
<input type="checkbox"/> TREDJE NATUR TREDJE NATUR APS Heimdalsgade 35 2200 København N			Tlf +45 42 23 99 15 www.tredjenatur.dk		
Skitse af færdselsarealer				TEGN./UDARB. KONTROLLERET GODKENDT	BTH/ CHCE HHP
PROJEKTNR. A125503	MAL 1:2000	DATO 23.02.2024	DOKUMENTNR. HP-ANL-SKT-002	VERSION 2.0	

Skellinier er bestemt ved koordinater i system 34 til følgende punkter:

Punkt	Y	X	Længde/bue	Korde	Radius
710	142460.67	68603.72	L: 432.79		
59	142583.01	69018.86	L: 117.56		
58	142616.24	69131.63	B: 13.03	K: 13.00	R: 58.00
57	142621.12	69143.68	B: 20.70	K: 20.54	R: 48.00
56	142635.05	69158.76	B: 17.25	K: 17.19	R: 60.00
55	142650.79	69165.68	L: 20.05		
54	142670.02	69171.39	B: 29.36	K: 28.17	R: -29.50
53	142689.91	69191.33	L: 31.13		
52	142698.71	69221.19	L: 14.69		
51	142711.68	69228.08	L: 26.34		
531	142736.78	69220.07	L: 53.18		
313	142752.47	69270.88	B: 37.59	K: 33.86	R: 24.00
312	142783.36	69284.76	L: 10.57		
186	142793.44	69281.57	L: 4.21		
314	142794.58	69285.62	L: 105.36		
156	142895.94	69256.82	L: 8.22		
157	142903.96	69255.03	L: 176.14		
137	142906.45	69410.66	L: 3.58		
138	142984.74	69413.80	L: 10.80		
139	142982.79	69424.43	L: 2.78		
143	142984.98	69426.13	B: 21.81	K: 21.01	R: 23.00
307	142999.35	69410.80	L: 508.92		
251	143062.60	68905.83	B: 12.13	K: 11.81	R: 15.00
500	143059.34	68894.48	L: 68.17		
502	143052.19	68826.69	L: 199.48		
504	143034.61	68627.99	L: 58.45		
515	143029.02	68569.80	L: 59.15		
507	142969.99	68566.01	L: 55.22		
508	142914.97	68561.28	L: 60.34		
509	142854.73	68557.99	L: 177.41		
512	142677.73	68545.84	L: 9.57		
513	142668.48	68543.36	L: 7.08		
703	142661.48	68544.44	L: 209.39		
710	142460.67	68603.72			

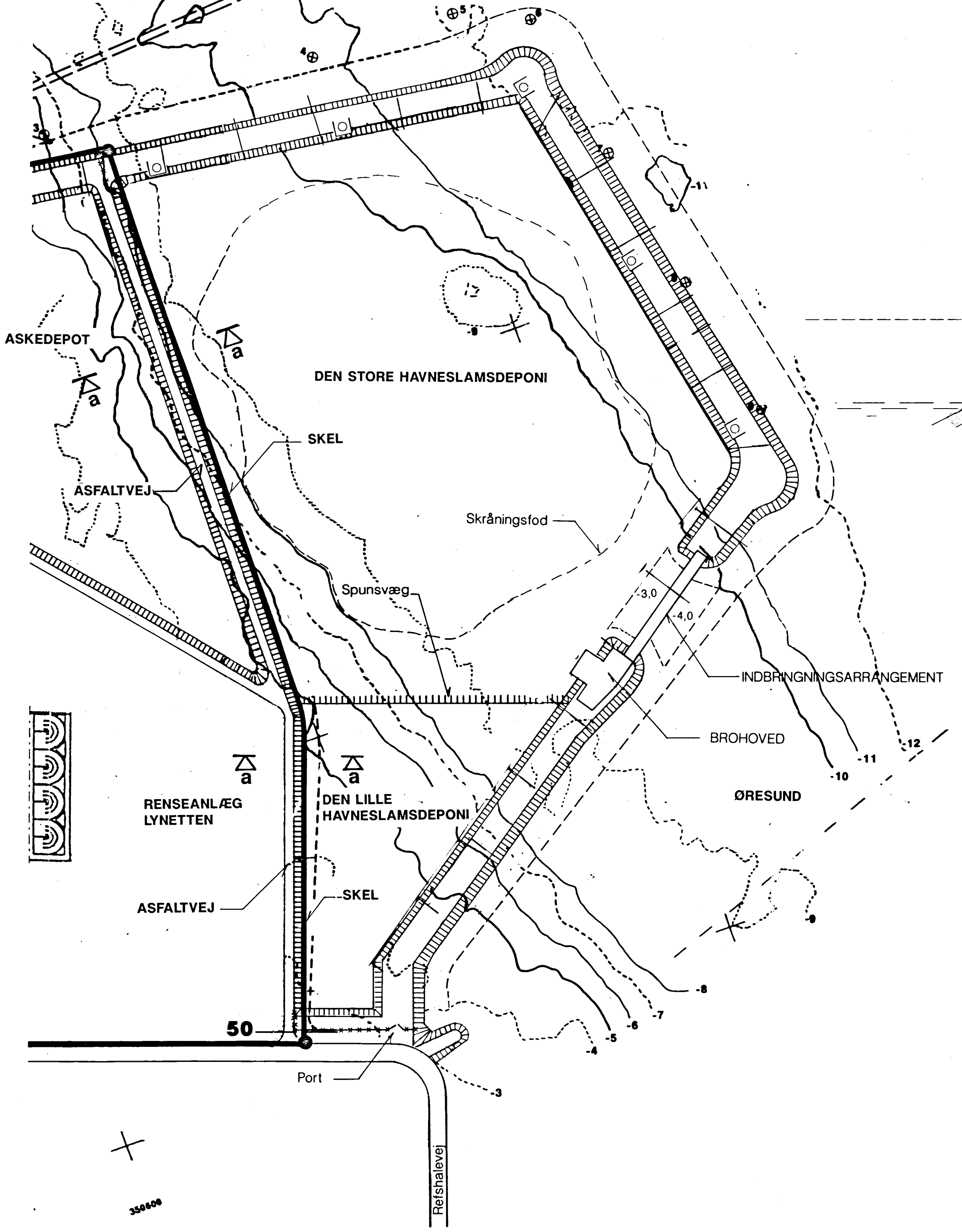
Arealet er registreret i matriklen med 346802 m²

Anette Dohn Sonne
Annette Dohn Sonne

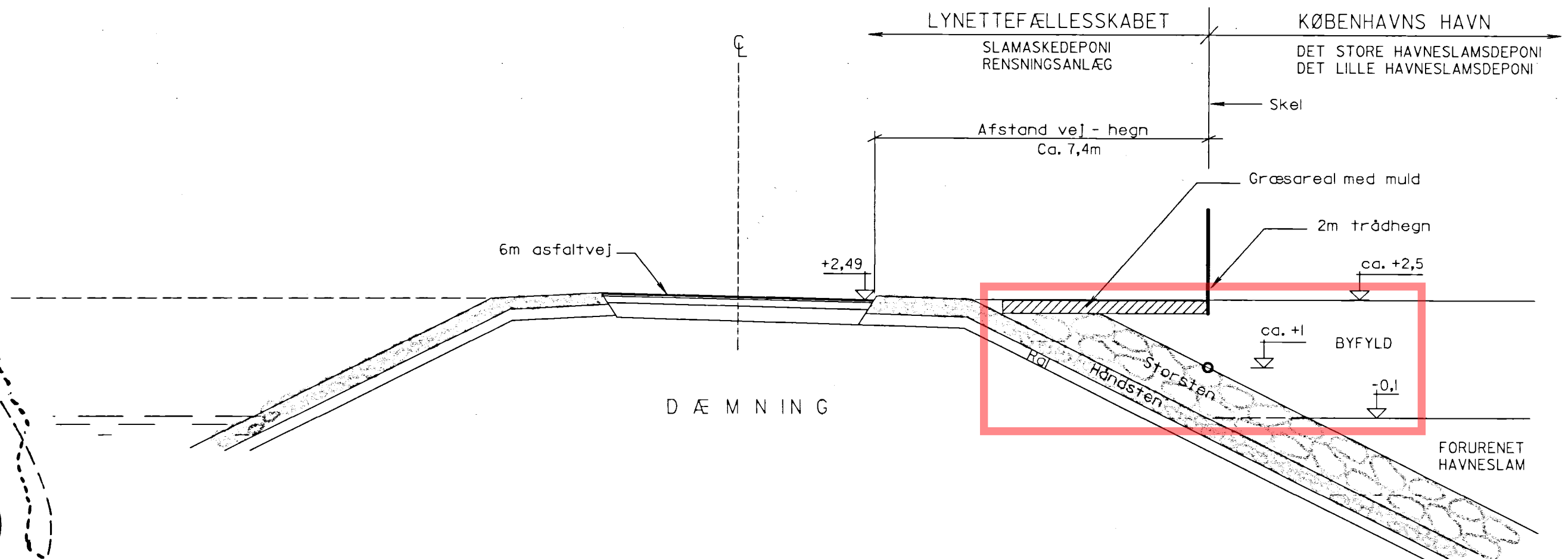


Bilag 2

PLAN, 1:2000



SNIT a-a, 1:100



350000

KØBENHAVNS HAVN
 HAVNEUDVIKLINGSAFDELINGEN Nordre Toldbod 7, Postbox 2083, 1013 København K, Tlf. 33 47 99 99

Rettef. Data	Sign.	Lynette depot. Skel mellem Københavns Havn og Lynettefællesskabet. Plan & Snit.	Tegn. Nr.
a			
b			
c			
d			
e		Date	15.04.1999
f		Mål	1:2000/1:100
g		Proj.	FJ
h		Tegn.	HLD
i			

187/D14