



Bestyrelsesmøde den 5. april 2024

22. marts 2024

Pkt. 9. Aftale om færdselsret

1. Indstilling

Det indstilles, at bestyrelsen bemyndiger direktionen til at indgå aftalen om færdselsret.

2. Baggrund

Med etableringen af Lynetteholm skal By & Havn fra 2026 begynde at tilkøre jord til fase 2, der udgøres af det inddæmmede areal, som støder op til BIOFOS' matrikel. I den forbindelse har BIOFOS været i dialog med By & Havn om at indgå en aftale om færdselsret på vejen rundt om Renseanlæg Lynetten. Vejen ejes af BIOFOS Lynettefællesskabet A/S.

By & Havn ønsker ligeledes at etablere en port, så offentligheden ikke får adgang til den kommende byggeplads og derved kan komme i fare.

BIOFOS har sikret sig, at aftalen ikke er til hinder for, at drift og vedligehold af Renseanlæg Lynetten, tryktårn mv. kan fortsætte. Ligeledes er det sikret, at de andre aktører, der driver anlæg i området, fx vindmøllerne, har adgang til at drifte og vedligeholde deres materiel.

Aftalen sikrer derudover, at By & Havn samt dennes entreprenør, inden vejen tages i brug, sikrer, at der er gjort de nødvendige foranstaltninger for, at ledninger, tryktårn mv. ikke lider skade under den ændrede brug. Det er ligeledes By & Havns ansvar, at vejen forstærkes, vedligeholdes og repareres, når dette er nødvendigt.

Med indgåelsen af aftalen udsættes det tidspunkt, hvor BIOFOS' udløbsledning U1 skal være forstærket eller omlagt, idet By & Havn ikke vil være nødsaget til at etablere en kørselsvej over U1 på et mere sårbart sted af strækningen, og BIOFOS derfor skal forstærke ledningen, så tunge lastbiler med jord kan køre over ledningen. BIOFOS vurderer derfor, at aftalen giver de bedste muligheder for at gennemføre analysen for U1 og foretage de nødvendige investeringer på et mere oplyst grundlag. Herunder også i forhold til analysen om den fremtidige placering af renseaktiviteterne og dermed, om Renseanlæg Lynetten fastholdes på Refshalevej.

3. Økonomi, herunder driftsudgifter og finansiering

Aftalen påfører ikke BIOFOS udgifter hverken til drift eller finansiering.

Derimod udsætter aftalen investeringen i forstærkning eller omlægning af U1, indtil det er besluttet om Renseanlæg Lynetten skal flyttes, og om en forstærkning er nødvendig.

Bilag

Aftale om færdselsret på Refshaleøen på BIOFOS' ejendom inkl. bilag

København, april 2024

Aftale om færdselsret på Refshaleøen på BIOFOS' ejendom

Mellem Udviklingselskabet By & Havn I/S

og BIOFOS Lynettefællesskabet A/S

Foreløbig udgave

Indholdsfortegnelse

1.	Parterne	3
2.	Baggrund og formål	3
3.	Færdselsret	4
4.	Varighed.....	6
5.	Overdragelse	6
6.	Tvister	6
7.	Tinglysning	7
8.	Bilag	7
9.	Underskrifter	7

1. Parterne

Udviklingselskabet By & Havn I/S
CVR-nr. 30 82 37 02
Nordre Toldbod 7
1259 København K
(herefter benævnt "By &Havn")

og

BIOFOS Lynettefællesskabet A/S
CVR-nr. 25 60 79 88
Refshalevej 250
1432 København K
(herefter benævnt "BIOFOS")

har dags dato indgået nærværende aftale om færdselsret ("Færdselsretsaf-talen"). By & Havn og BIOFOS er sammen benævnt "Parterne" og hver for sig "Part" eller "Parten".

2. Baggrund og formål

- 2.1 Baggrunden for Lynetteholm er bl.a. principaftale af 5. oktober 2018 mellem Staten og Københavns Kommune om anlæg af en ny halvø fra Refshaleøen og frem til Kronløbet (Nordhavn) i Københavns Havn. Lynetteholm skal bidrage til nyttiggørelse af jord og stormflodssikring af København.
- 2.2 Projektet er vedtaget af Folketinget ved lov nr. 1157 af 11. juni 2021 om anlæg af Lynetteholm ("Anlægsloven"). Anlægsloven bemyndiger By & Havn til at anlægge Lynetteholm og dertilhørende anlægsarbejder, jf. Anlægslovens § 1.
- 2.3 Lynetteholm anlægges ved at opfylde et areal i Københavns Havn, der grundlæggende sker ved etablering af en omkreds (perimeter), som opfyldes med overskudsjord fra anlægsprojekter i København og omegn. Anlægget sker i to faser: Fase 1 udgør en mindre perimeter, der blev færdiganlagt april 2023, mens fase 2 udgør en markant større perimeter, der anlægges i perioden november 2023 til 2026.
- 2.4 Som følge af etableringen af perimeteren for fase 2-området, vil det være nødvendigt for By & Havn samt By & Havns entreprenører og rådgivere at kunne færdes på en strækning af et vejareal, beliggende på Refshalevej på BIOFOS ejendom, matr.nr. 577, Christianshavns Kvarter ("Ejendommen"). Vejstatus på vejstrækningen er privat vej.

- 2.5 Vejstrækningen, som nærværende Færdselsretsaf tale omhandler ("Arbejdsvejen"), er beliggende mellem BIOFOS' eksisterende hegn på Ejendommen og ud til skel mod Havbundssedimentdepot Lynetten som vist i **bilag 1**. BIOFOS' eksisterende hegn er også vist på bilag 1, mens matrikelgrænsen for Ejendommen ud til skel er vist i **bilag 2**. Koordinater for matrikelgrænsen for Ejendommen er vist i **bilag 3**.
- 2.6 Under og efter etableringen af perimeteren til fase 2-området vil By & Havn samt de af By & Havn anviste køretøjer benytte Arbejdsvejen til bl.a. jordtransport til nyttiggørelse af jord i fase 2-området, dvs. frem til fase 2-området er opfyldt.
- 2.7 På baggrund af ovenstående indgås nærværende Færdselsretsaf tale mellem Parterne.

3. Færdselsret

3.1 Færdselsretten

- 3.1.1 By & Havn har til enhver tid vederlagsfri adgang til enhver form for færdsel, deriblandt færdsel med lette og tunge køretøjer samt større maskiner, herunder specielt dumpere, på Arbejdsvejen, til brug for anlæg af Lynetteholm.
- 3.1.2 Færdselsretten er tillige gældende for enhver af By & Havns entreprenører og rådgivere, som skal udføre fase 2 og/eller deponere jord i fase 2-området efter anlæg af perimeteren, samt enhver anden tredjemand, som By & Havn finder det nødvendigt at tildele færdselsret til brug for deponering af jord i fase 2-området efter anlæg af perimeteren.
- 3.1.3 By & Havn accepterer, at BIOFOS i tilfælde af behov for akutte reparationer på arealer omkring Arbejdsvejen med kort varsel kan begrænse færdselsretten for By & Havn imens reparationerne pågår. Parterne er forpligtet til i sådanne tilfælde at finde den for begge Parter mest fleksible løsning.
- 3.1.4 Så længe Færdselsretsaf talen er i kraft, er det for By & Havn ikke tilladt at deponere jord over BIOFOS' udløbsledning U1 uden for Arbejdsvejens område.

3.2 Opsætning af adgangskontrol og adgang til Arbejdsvejen

- 3.2.1 By & Havn er forpligtet til for egen regning at opsætte adgangskontrol for enden af Arbejdsvejen ud mod Refshalevej samt i den modsatte ende af Arbejdsvejen. BIOFOS skal have mulighed for enten med nøgle eller elektronisk at åbne en eventuel port eller låge til Arbejdsvejen.

- 3.2.2 BIOFOS er berettiget til enhver tid at benytte og krydse Arbejdsvejen med henblik på bl.a. at kunne tilgå tryktårnet. Dette gælder også for de af BIOFOS bemyndigede samt områdets brugere af vindmøller, antenner mv. BIOFOS' eventuelle fremtidige arbejder omkring tryktårnet, der begrænser By & Havs brug af Arbejdsvejen, skal fastlægges nærmere mellem Parterne.
- 3.2.3 Enhver færdsel af andre end de, der er nævnt i pkt. 3.2.2, og som By & Havn har meddelt færdselsret til på Arbejdsvejen, forudsætter forudgående skriftligt samtykke fra By & Havn.
- 3.2.4 Såfremt Færdselsretsaftalens gennemførelse nødvendiggør indhentning af offentligretlige tilladelser og/eller dispensationer, er det By & Havns ansvar at indhente sådanne tilladelser og/eller dispensationer. By & Havn varetager i disse henseender al kontakt med Københavns Kommune og/eller andre relevante myndigheder.
- 3.3 Drift, vedligehold, sikkerhed og sikring af ledninger
- 3.3.1 By & Havn afholder enhver udgift til drift, ren- og vedligeholdelse, herunder vintervedligeholdelse, fornyelse samt eventuel udvidelse og forstærkning af Arbejdsvejen, under hele perioden for By & Havns færdselsret. Dette gælder for hele arealet for Arbejdsvejen, som vist på bilag 1.
- 3.3.2 By & Havn er berettiget til at overdrage forpligtelsen i medfør af pkt. 3.3.1, til tredjemand.
- 3.3.3 BIOFOS er berettiget til at påtale manglende iagttagelse af forpligtelsen i medfør af pkt. 3.3.1, hvorefter By & Havn er forpligtet til at efterkomme rimelige og sædvanlige anvisninger ift. opfyldelsen af disse forpligtelser.
- 3.3.4 For at beskytte tryktårnet skal By & Havn & BIOFOS løbende drøfte og aftale sikkerhedsforanstaltninger (f.eks. opsætning af betonklodser og advarselsblink) for området omkring tryktårnet.
- 3.3.5 Fra BIOFOS udløbspumpestation frem til tryktårnet, videre ud i fase 2-området og herefter Københavns Havn løber BIOFOS' udløbsledningerne U1 samt eksisterende nødoverløb. For at beskytte ledningerne skal By & Havn på baggrund af forventninger til trafik, akseltryk m.v. på Arbejdsvejen udføre fornødne forstærkninger af vejen så BIOFOS' ledninger ikke tager skade.
- 3.4 Eftersyn af Arbejdsvejen og BIOFOS' eksisterende hegn
- 3.4.1 BIOFOS og By & Havn foretager et eftersyn af Arbejdsvejen samt eftersyn af BIOFOS' eksisterende hegn i umiddelbar forlængelse af Færdselsrettens ikrafttræden, jf. punkt 4.1 med henblik på at dokumentere vejens og hegnets tilstand

ved overtagelsen. By & Havn udarbejder en skriftlig redegørelse vedr. vejens og hegnets tilstand, der skal godkendes af til BIOFOS og By & Havn.

4. Varighed

- 4.1 Færdselsretten er gældende fra underskriftdatoen af Færdselsretsaftalen. Færdselsretsaftalen er for begge Parter opsigelig med et opsigelsesvarsel på 5 år.
- 4.2 By & Havn er ved Færdselsretsaftalens ophør forpligtet til at levere Arbejdsvejen og BIOFOS' eksisterende hegn tilbage i mindst samme stand som ved ikrafttrædelsen af Færdselsretsaftalen og som dokumenteret ved eftersynet, jf. pkt. 3.4.1, ligesom By & Havn skal nedtage de eventuelt opsatte porte eller låger, jf. pkt. 3.2.1.

5. Overdragelse

- 5.1 By & Havn er berettiget til at overdrage alle eller dele af sine rettigheder og forpligtelser i henhold til Færdselsretsaftalen til en enhed/selskab ejet af By & Havn, herunder fx Lynetteholmen P/S, eller ejet af By & Havns ejerkreds i forening eller isoleret for hver ejer.
- 5.2 BIOFOS er berettiget til at overdrage alle eller dele af sine rettigheder og forpligtelser i henhold til Aftalen til en enhed/selskab ejet af BIOFOS, eller ejet af BIOFOS' ejerkreds i forening eller isoleret for hver ejer.

6. Tvister

- 6.1 Færdselsretsaftalen er undergivet dansk ret.
- 6.2 Tvister løses ved voldgift i overensstemmelse med kapitel j i AB 18 (AB 18 er i øvrigt ikke gældende mellem Parterne).
- 6.3 By & Havns projektleder er Natascha Stephanie Nyhuus. By & Havns ledelsesrepræsentant er Hans Vasehus.
- 6.4 BIOFOS' projektleder er Anne-Mette Kirk. BIOFOS' ledelsesrepræsentant er Dans Fredskov.

7. Tinglysning

- 7.1 By & Havn er berettiget til at tinglyse Færdsselsretsftalen med respekt af de på tidspunktet for Færdsselsretsftalens anmeldelse til tinglysning, tinglyste byrder og pantehæftelser på Ejendommen. Påtaleberettiget hertil er By & Havn.

8. Bilag

- Bilag 1: Kort over Refshalevej (HP-ANL-SKT-002 af 23.02.2024)
Bilag 2: Kort over skel mellem BIOFOS og Lynette depotet
Bilag 3: Målebrev af 18. juni 2009 matr.nr. 577, Christianshavns Kvarter, København

9. Underskrifter

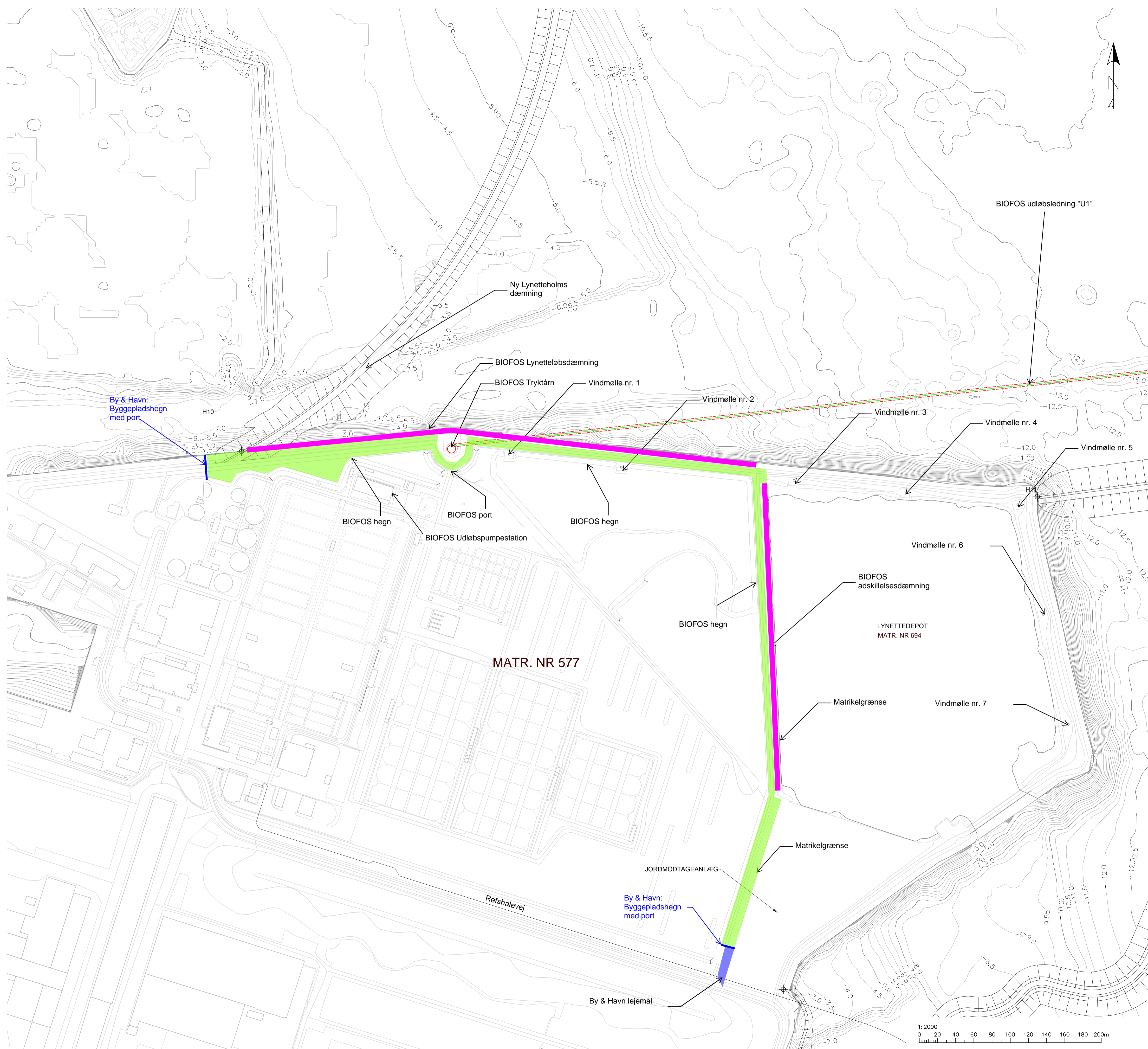
- 9.1 Færdsselsretsftalen underskrives digitalt og fremsendes til Parterne.

Dato:

Dato:

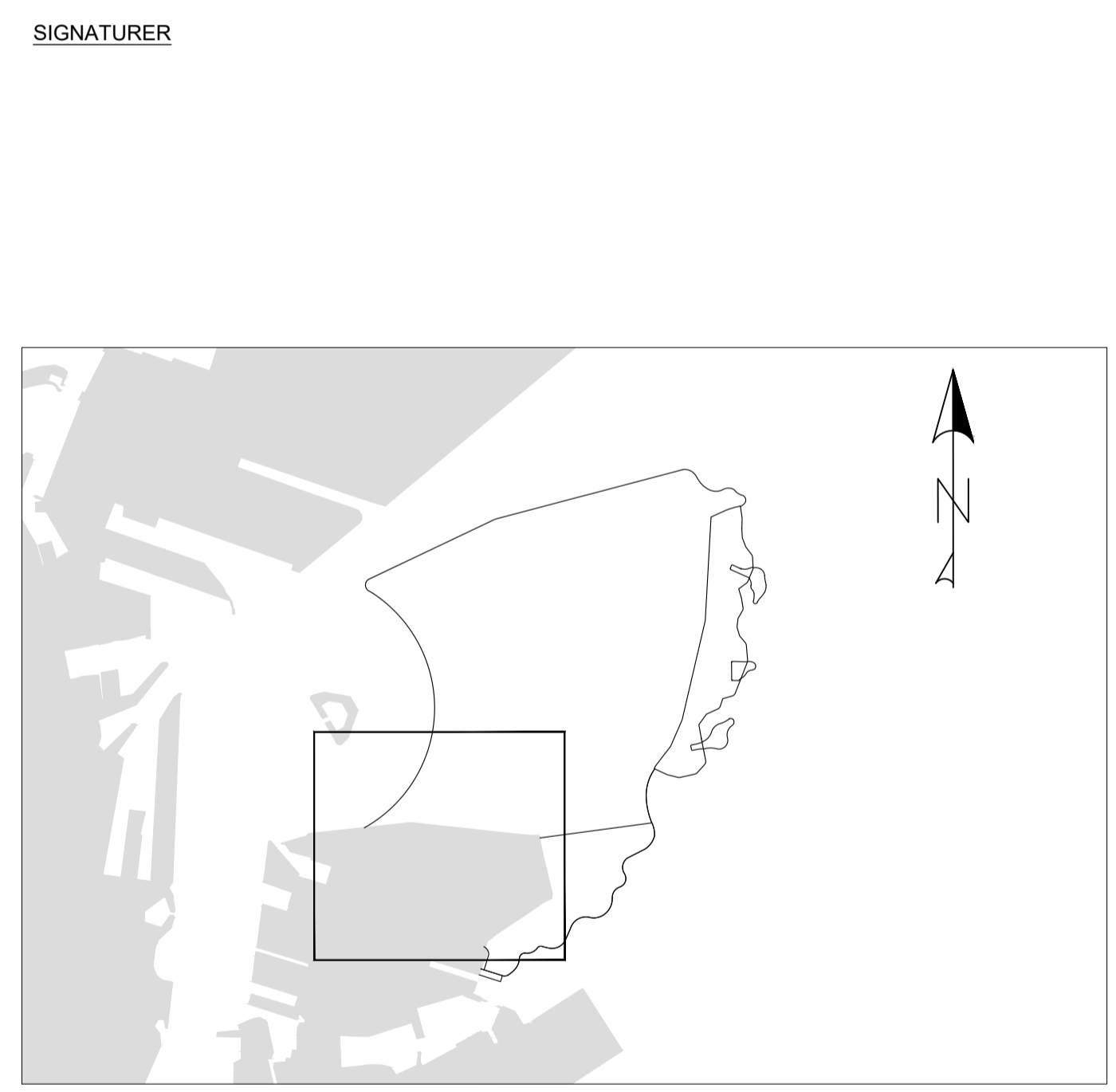
For Udviklingselskabet By & Havn
I/S: Hans Vasehus

For BIOFOS Lynettefællesskabet A/S:
John Buur Christiansen

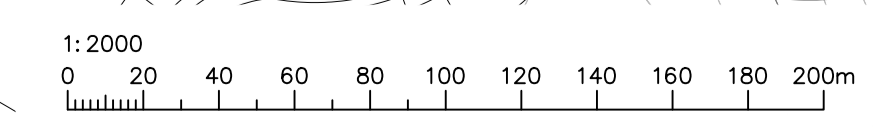


- NOTER**
 KOTER ER I m I SYSTEM DVR90
 KOORDINATSYSTEM ER DKT M3
 UBENÆVNTE MAL ER I m
- SIGNATURER:**
- BY OG HAVN LEJEMÅL MED TRANSFORMERSTATION
 - ARBEJDSVEJ
 - DIGER MED DÆKSTEN

Bilag 1



VER.	DATO	BEMERKNINGER	TEGN./UDARB.	KONTROL	GODKENDT
<p>BY&HAVN Udviklingselskabet By & Havn I/S 2800 Toldbod 7 1259 København Tlf +45 33 76 98 00 www.byoghavn.dk</p>					
<p>Lynetteholm</p>					
<input checked="" type="checkbox"/>	COWI	COWI A/S Parallevej 2 2800 Kongens Lyngby	Tlf +45 56 40 00 00 www.cowi.com		
<input type="checkbox"/>	ARKITEMA ARCHITECTS	Arkitema Architects A/S Ny Carlsberg Vej 120 1799 København V	Tlf +45 70 11 70 11 www.arkitema.com		
<input type="checkbox"/>	TREDJE NATUR	TREDJE NATUR APS Heimdalsgade 35 2200 København N	Tlf +45 42 23 99 15 www.tredjenatur.dk		
<p>Skitse af færdselsarealer</p>			TEGN./UDARB. KONTROLLERET GODKENDT	BTHI/ CHCE HHP	HHP
PROJEKTNR. A125503	SKAL 1:2000	DATO 23.02.2024	DKUMENTNR. HP-ANL-SKT-002	VERSION 2.0	





Bilag 2

På kortet ses den digitale grænse i gul farve og grænsen med rød farve er grænsen fastsat i målebrev af 18.6.2009.


694

BY&HAVN

SKEL MELLEML BIOFOS OG LYNETTEDEPOTET

Målforhold 1:1500
Dato 26-06-2023
Udskrevet af FJ
Emne Lynetteholm

Signaturforklaring

 Matrikelskel
 Optaget vej

Skellinier er bestemt ved koordinater i system 34 til følgende punkter:

Punkt	Y	X	Længde/bue	Korde	Radius
710	142460.67	68603.72	L: 432.79		
59	142583.01	69018.86	L: 117.56		
58	142616.24	69131.63	B: 13.03	K: 13.00	R: 58.00
57	142621.12	69143.68	B: 20.70	K: 20.54	R: 48.00
56	142635.05	69158.76	B: 17.25	K: 17.19	R: 60.00
55	142650.79	69165.68	L: 20.05		
54	142670.02	69171.39	B: 29.36	K: 28.17	R: -29.50
53	142689.91	69191.33	L: 31.13		
52	142698.71	69221.19	L: 14.69		
51	142711.68	69228.08	L: 26.34		
531	142736.78	69220.07	L: 53.18		
313	142752.47	69270.88	B: 37.59	K: 33.86	R: 24.00
312	142783.36	69284.76	L: 10.57		
186	142793.44	69281.57	L: 4.21		
314	142794.58	69285.62	L: 105.36		
156	142895.94	69256.82	L: 8.22		
157	142903.96	69255.03	L: 176.14		
137	142906.45	69410.66	L: 3.58		
138	142984.74	69413.80	L: 10.80		
139	142982.79	69424.43	L: 2.78		
143	142984.98	69426.13	B: 21.81	K: 21.01	R: 23.00
307	142999.35	69410.80	L: 508.92		
251	143062.60	68905.83	B: 12.13	K: 11.81	R: 15.00
500	143059.34	68894.48	L: 68.17		
502	143052.19	68826.69	L: 199.48		
504	143034.61	68627.99	L: 58.45		
515	143029.02	68569.80	L: 59.15		
507	142969.99	68566.01	L: 55.22		
508	142914.97	68561.28	L: 60.34		
509	142854.73	68557.99	L: 177.41		
512	142677.73	68545.84	L: 9.57		
513	142668.48	68543.36	L: 7.08		
703	142661.48	68544.44	L: 209.39		
710	142460.67	68603.72			

Arealet er registreret i matriklen med 346802 m²

Anette Dohn Sonne
Annette Dohn Sonne

